

Министерство образования и науки Красноярского края
Сибирский федеральный университет
Красноярская университетская гимназия “Универс” (№ 1)
КРОО “Красноярская Летняя Школа”



КЛШ–2012

ВСТУПИТЕЛЬНОЕ ЗАДАНИЕ



Красноярская Летняя Школа

XXXVII сезон

Дорогой друг!

В июле-августе 2012 года состоится XXXVII Красноярская Летняя Школа по естественным и гуманитарным наукам (КЛШ). Красноярская Летняя Школа — самое первое в крае заведение дополнительного образования, известность которого давно перешагнула границы и края, и России.

Начиная с 1976 года КЛШ каждое лето собирает школьников, интересующихся самыми разными разделами науки. С ними проводят занятия научные сотрудники Сибирского федерального университета, институтов Российской Академии наук, сотрудники университетов и исследовательских лабораторий США и Европы, а также студенты и аспиранты Сибирского федерального, Московского, Новосибирского, Санкт-Петербургского университетов, Московского физико-технического института, Высшей школы экономики и других ведущих вузов России. Многие из нынешних сотрудников Летней Школы раньше участвовали в работе КЛШ школьниками.

В 2012 году в Красноярской Летней Школе будут работать 4 научных направления: точных, естественных, филологических и общественных наук.

Расписание занятий в Школе устроено следующим образом: с утра до обеда идут два учебных занятия, входящие в обязательную учебную программу того направления, на которое ты будешь зачислен, а во второй половине дня проходит третье занятие, которое ты можешь выбрать сам среди курсов твоего направления. А то, какие именно предметные курсы ты будешь изучать, станет известно уже в Школе.

Ты сможешь не только послушать лекции и поработать на семинарах, но и попробовать силы в самостоятельном исследовании,

из первых рук получить информацию о современной науке, поучаствовать в увлекательных интеллектуальных соревнованиях. Насыщенная культурная программа Летней Школы позволит тебе узнать новое о живописи и музыке, реализовать свои таланты и просто хорошо отдохнуть. Дружеская и доброжелательная атмосфера, интенсивное и содержательное общение надолго запоминаются каждому, кто побывал в КЛШ.

Школа будет проходить в летнем лагере, расположенном в живописном и экологически чистом месте в окрестностях Красноярска. Предполагаемая продолжительность школы — 21 день. В работе КЛШ могут принимать участие школьники, оканчивающие весной 2012 года восьмой, девятый или десятый классы. Зачисленные школьники частично или полностью оплачивают стоимость пребывания в лагере непосредственно перед началом Школы во время регистрации. Точная сумма взноса, продолжительность и место проведения Школы будут зависеть от объёма финансирования и станут известны к 1 июня 2012 года.

Набор в КЛШ конкурсный, причём конкурс внутри каждого направления самостоятельный. Если ты хочешь участвовать в работе КЛШ–2012, выполни, пожалуйста, вступительное задание. Ты можешь участвовать в конкурсе нескольких направлений одновременно. Попробуй решить задачи по разным предметам тех направлений, в конкурсе которых ты хочешь участвовать. Никакого предпочтения задачам по тому или иному предмету в рамках направления не делается. Необязательно решать все задачи тех направлений, в конкурсе которых ты решил участвовать, однако чем полнее и интереснее будет твоё решение, тем больше у тебя будет шансов попасть в КЛШ.

При решении вступительного задания можно пользоваться любой помощью, однако в начале или в конце решения каждой задачи нужно сообщить, насколько тебе помогли, например: “Я решил задачу самостоятельно”, или “Папа подсказал мне, как начать, а дальше я решил сам”, или “Учитель объяснил мне решение, я всё понял и написал сам” и т. д. Решение принимается к рассмотрению в любом случае, однако если ты ничего не укажешь, мы будем считать, что решение просто переписано. В случае появления в работах нескольких конкур-

сатов идентичных решений, баллы за выполнение соответствующих задач не будут начислены никому.

Задание следует выполнять в обычной школьной тетради. Задачи можно решать в произвольном порядке, но решения по каждому направлению обязательно должны быть записаны вместе — так нам будет легче проверять твою работу. На первой странице тетради сообщи, пожалуйста, следующую информацию о себе:

- имя, отчество, фамилия;
- номер школы, в которой ты учишься;
- класс, в котором будешь учиться в сентябре 2012 года;
- домашний адрес вместе с почтовым индексом;
- телефон, если есть;
- адрес электронной почты, если есть;
- дата рождения;
- имя, отчество и фамилия мамы;
- имя, отчество и фамилия папы;
- место работы мамы, должность и адрес организации, её рабочий телефон (если есть);
- место работы папы, должность и адрес организации, его рабочий телефон (если есть);
- направления КЛШ, во вступительном конкурсе которых ты участвуешь, в порядке предпочтения.

В начале работы расскажи, пожалуйста, о своих научных интересах, достижениях, увлечениях и вообще обо всём, что, по твоему мнению, делает тебя интересным человеком. Напиши, почему ты хочешь поехать в КЛШ и чего ждёшь от Летней Школы, а также откуда ты узнал о КЛШ. Результат рассмотрения твоей работы ты получишь в конце мая по регулярной почте.

Если ты считаешь, что кому-то из твоих друзей или знакомых будет полезно и интересно побывать в Летней Школе, предложи им решить задачи из этого вступительного задания. Пусть они оформят решение по указанным здесь правилам и отправят по приведённому ниже адресу.

Решённое вступительное задание нужно отправить *не позднее 1 марта 2012 года* по адресу: *660036, г. Красноярск, а/я 8653, КЛШ.*

Для уверенности в том, что твоё решение будет проверено даже в случае утери тетради при почтовой пересылке, ты можешь отправить нам его электронную копию по указанному ниже адресу. Если изначально ты выполнял вступительное задание не на компьютере, отсканируй или сфотографируй все листы своей тетради. Перед отправкой назови отсканированные файлы по номерам листов, а также проверь, что информация в них легко читается.

Телефон Дирекции КЛШ: 8-908-203-45-95
Адрес электронной почты: klsh@klsh.ru
Страницы КЛШ в Интернете: www.klsh.ru, klsh.org

Открытая городская олимпиада КЛШ

18 декабря 2011 года для всех желающих школьников будет проводиться олимпиада по четырем научным направлениям КЛШ. Она будет проходить в одном из зданий Сибирского федерального университета, расположенных по адресу пр. Свободный, 79 (корпус бывш. КрасГУ), либо по адресу пр. Свободный, 82 (здание, известное как “Пирамида”). Предположительно, олимпиада будет проходить по следующему расписанию:

12:00–13:00 — регистрация,

13:00–15:00 — олимпиада,

16:30–17:00 — объявление результатов.

Пожалуйста, уточни место, время и дату проведения олимпиады на указанных ниже страницах Летней Школы в Интернете. Участие в олимпиаде необязательно для зачисления в КЛШ, однако победители будут зачислены на соответствующие направления вне конкурса. Рейтинг с результатами олимпиады будет опубликован на одном из выше перечисленных сайтов.

Собеседование

В конце апреля или начале мая 2012 года для всех школьников, желающих участвовать в работе КЛШ, состоится собеседование. Оно будет проходить в одном из зданий Сибирского федерального университета, расположенных по адресу пр. Свободный, 79 (корпус бывш. КрасГУ), либо по адресу пр. Свободный, 82 (здание, известное как “Пирамида”). Точная дата и время собеседования станут известны позже и будут опубликованы на указанных выше страницах Летней Школы в Интернете. Участие в собеседовании необязательно для зачисления в КЛШ, однако ты сможешь повысить свои шансы, если считаешь, что выполненное тобой вступительное задание не полностью отражает твои способности.

НАПРАВЛЕНИЕ ТОЧНЫХ НАУК

Дорогой друг!

Для того, чтобы принять участие в работе направления точных наук в КЛШ–2012, тебе предлагается решить приведённые ниже задания. Для задач, в которых говорится “*Напиши алгоритм или программу*”, решением может являться как текст программы на известном тебе языке программирования, так и максимально подробный алгоритм её решения. Приводя в качестве решения код программы, обязательно снабди его подробными комментариями. Если у тебя есть возможность, компактно распечатай тексты своих программ моноширинным шрифтом (например, гарнитурой Courier) и вклей в тетрадь. Не забывай: чем оптимальнее и красивее окажется твоё решение, тем лучше оно будет оценено.

1. Локомотив массой m , развивающий мощность P , движется по горизонтальному полотну со скоростью v . Найди скорость локомотива после того, как он въедет на участок дороги, наклоненный под углом α к горизонту. Оцени для реальных грузовых составов угол уклона, при котором скорость поезда упадет в 10 раз. Соппротивлением воздуха пренебечь.
2. Автобус движется по прямолинейному участку дороги со скоростью v . На расстоянии L от дороги стоит школьник Вася и смотрит на автобус. Найди угловую скорость вращения его головы. Нарисуй график зависимости этой скорости от положения автобуса.
3. Всем известно, что для измерения толщины тонких проволочек или пластин используются приборы для точных измерений: например, штангенциркуль или микрометр. К сожалению, у тебя под рукой таких приборов не оказалось. Как с наибольшей точностью измерить толщину одно- и двухкопеечной монеты, листа бумаги или фантика от шоколадных конфет (можно использовать подручные измерительные предметы)?
4. Некий автор, читая свой учебник, заметил, что в предложении “Отсечь 9 см. на левой стороне угла в 60° , а на правой ... и вычислить расстояние между полученными таким образом точками” на месте проставленного нами многоточия имеется опечатка: наборщик увеличил на единицу число сантиметров, указанное в рукописи. Конечно,

наборщик и не подумал изменить ответ, напечатанный в конце учебника. Несмотря на это, опечатка не привела к ошибке. Какое число набрал наборщик в задаче?

5. Король обошёл шахматную доску, побывав на каждом поле ровно один раз, вернувшись последним ходом на исходное поле (король ходит по обычным правилам: за один ход он может перейти по горизонтали, вертикали или диагонали на любое соседнее поле). Когда нарисовали его путь, последовательно соединив центры полей, которые он проходил, получилась замкнутая ломаная без самопересечений. Какую наименьшую и какую наибольшую длину может она иметь?
6. На окружности расположено 300 точек. Изначально школьница Маша находится в произвольной точке на окружности. Она начинает прыгать сначала из этой точки в соседнюю, потом из соседней через одну, и т.д., каждый раз увеличивая количество перепрыгнутых точек на 1 (Маша всегда движется против часовой стрелки). В скольких различных точках побывает школьница? Ответ обоснуй.
7. На шахматной доске $N \times N$ в клетке (x_1, y_1) стоит шахматный конь. Он хочет попасть в клетку (x_2, y_2) . Напиши алгоритм или программу, выясняющую, какое наименьшее количество ходов он должен для этого сделать.
8. Какое наименьшее число гирь и какого номинала необходимо для того, чтобы иметь возможность взвесить любое целое число граммов от 1 до 100 на чашечных весах, если гири можно класть на обе чашки весов? Ответ обоснуй.
9. Дан массив целых чисел, где все числа, кроме одного, присутствуют два раза. Напиши алгоритм или программу, которая найдёт это число за один проход по массиву без создания дополнительных массивов.

НАПРАВЛЕНИЕ ЕСТЕСТВЕННЫХ НАУК

1. При аккуратном нагревании дигидрат некоторой комплексной соли X теряет 4,379 % своей массы. Раствор этой комплексной соли окрашивает пламя горелки в фиолетовый цвет. При действии на раствор X концентрированной серной кислоты и добавлении крахмала раствор приобретает насыщенную синюю окраску. При взаимодействии 452,1 г X и 42,9 г сульфида натрия выпадает 127,9 г черного осадка, не растворимого ни в концентрированной соляной кислоте, ни в концентрированной азотной кислоте, но растворимого в их смеси. Установи химический состав дигидрата и приведи его тривиальное название.
2. У тебя в распоряжении имеется неограниченный объем воздуха и любое химическое оборудование, катализаторы. Получи из воздуха 5 органических и 5 неорганических веществ.
3. Электрическая цепь состоит из источника переменного тока, лампочки накаливания и сосуда с 22,4 л насыщенного раствора гидроксида кальция ($t = 20^\circ\text{C}$), в который опущены два электрода. Через раствор пропускается углекислый газ. Масса осадка под раствором по прошествии некоторого времени составила 50 г. Какой дополнительный объем газа нужно пропустить через раствор, чтобы добиться максимально яркого свечения лампочки?
4. Под действием кислоты на пиролюзит выделился некоторый газ, оказавшийся простым веществом, состоящим из элемента X. В одном из фторидов этого вещества его массовая доля составляет 38,38 %, в другом — 27,2 %, а в третьем — 65,13 %. Какие уравнения описывают взаимодействие друг с другом рубидиевого и водородного соединений элемента X? Назови вещество, образующее газ X, напиши формулы его фторидов и уравнение взаимодействия пиролюзита с кислотой. На банках с пиролюзитом часто пишут перекись марганца. Насколько это соответствует действительности? Приведи примеры двух оксидов, аналогичных по составу пиролюзиту, и двух пероксидов с таким же составом.

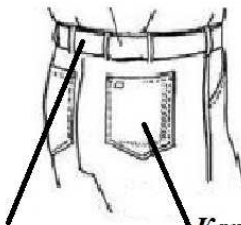
5. Известно, что в ходе эволюции млекопитающие приобрели различные приспособления для того, чтобы благополучно пережить холодное время года. Это может быть миграция в теплые края, впадение в спячку, запасание пищи или накопление энергии в виде жировых отложений. Какие еще приспособления ты можешь назвать? Отметь, какие представители перечисленных ниже отрядов млекопитающих используют те или иные приспособления к зимнему времени.

- 1) Грызуны 2) Насекомоядные 3) Парнокопытные
4) Рукокрылые 5) Хищные.

6. На данном изображении ты видишь различные детали одежды, используемые в повседневной жизни человека. А можно ли найти все это у представителей живой природы? Приведи как можно больше примеров.



Капюшон



Пояс или поясик

Карман



Подошва



Туника

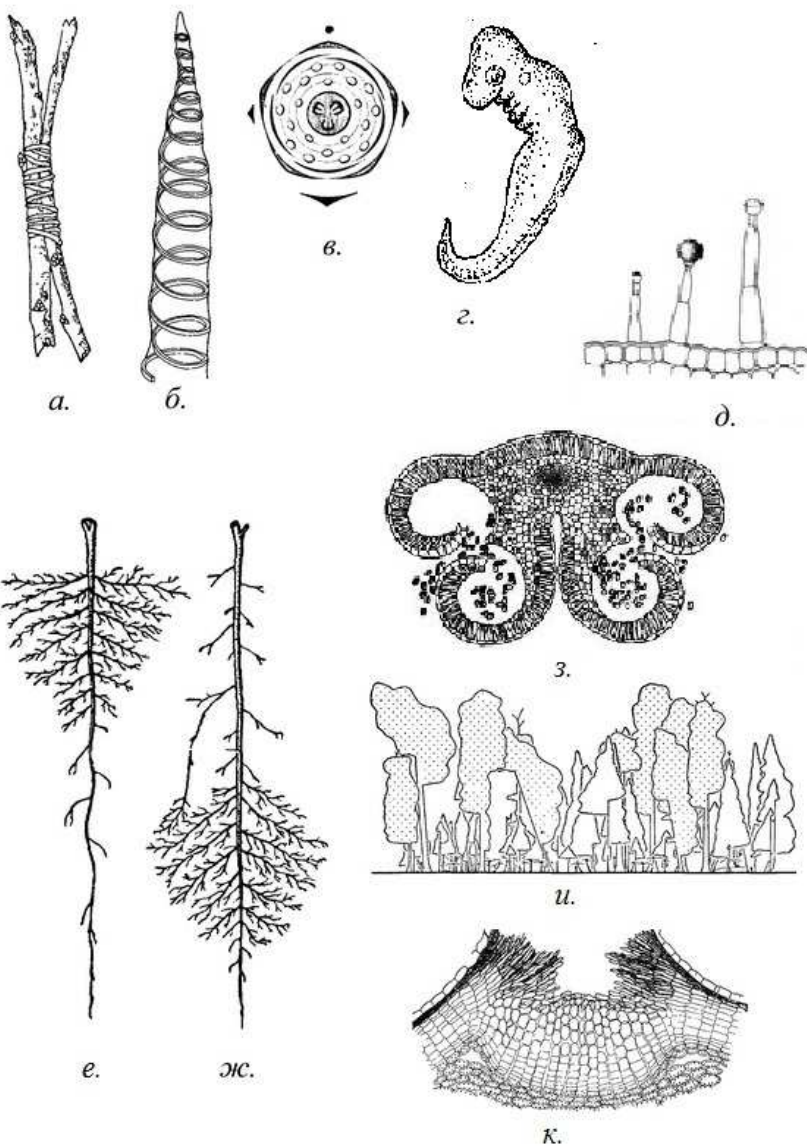


*Воротник или
воротничок*



Мантия

7. Из старого учебника по биологии выпал листок с иллюстрациями. Попробуй самостоятельно восстановить потерянные подписи.



8. За последние десятилетия стало известно, что человек больше похож не на обезьяну, а на свинью. Приведи как можно больше доказательств (анатомических, физиологических и прочих) этому предположению.
9. Первым из всех антибиотиков является пенициллин, применяющийся в клинической практике с 1941 г. Механизм действия этого препарата заключается в угнетении синтеза клеточной стенки бактерии, что обеспечивает бактерицидный эффект. Однако с момента появления первых антибиотиков синтезировано множество новых групп антибактериальных препаратов. Как ты думаешь, чем обусловлена необходимость поиска новых антибиотиков? Что еще в бактериальной клетке может служить мишенью для их действия?
10. В экспресс-диагностике многих физиологических и патологических состояний используется метод иммунохроматографического анализа (ИХА), основанный на реакции готовых антител с определяемым (искомым) веществом. Опиши и проиллюстрируй все этапы этого метода. Приведи примеры состояний, при которых ИХА используется в качестве диагностического экспресс-метода.
11. Для многих ядов существуют специфические антитоды, практически для каждого вида отравлений есть алгоритмы неотложной помощи. Но какие мероприятия следует проводить при отравлении неизвестным ядом? Предложи общие принципы лечения острых отравлений, если не известны ни яд, ни механизм его попадания в организм?
12. Известно, что в теле человека есть особые участки, которые с иммунологической точки зрения чужеродны по отношению ко всему организму. Укажи, что это за участки и какие существуют механизмы предотвращения реакции отторжения. Какие другие организмы используют подобные способы для паразитирования в организме человека?

НАПРАВЛЕНИЕ ОБЩЕСТВЕННЫХ НАУК

Дорогой друг!

Для того, чтобы принять участие в работе общественного направления в 2012 году, тебе необходимо выполнить приведённые ниже задания, а также решить задачи по математике из раздела точных наук (№ 4, 5 и 6). Желаем удачи и ждем тебя в КЛШ-2012!

1. Ситуация на рынке характеризуется следующим соотношением спроса и предложения:

Цена	Спрос	Предложение
0	0	—
2100	30	30
2500	50	—
2100	70	70
0	100	—

- Нарисуй кривые спроса и предложения. Определи уравнения для кривых спроса и предложения.
 - Определи состояние, в котором находится рынок (стабильное равновесие, нестабильное равновесие, ...).
 - Подумай, какие товары или услуги могут продаваться на таком рынке.
2. Посчитай себестоимость одной порции вашего любимого домашнего блюда. Постарайся учесть все затраты. Представь подробные расчеты. Результат оформи в таблице

Статьи затрат	Затраты на одну порцию
Всего	

3. Для возникновения, осуществления и защиты авторских прав на произведение литературы, науки и искусства не требуется регистрация произведения или соблюдение каких-либо иных формальностей. Охрана интеллектуальных прав предоставляется с самого момента создания этих произведений. А вот в случае создания изобретения, полезной модели или промышленного образца исключительное право на них признаётся и охраняется только при условии государственной регистрации соответствующих изобретения, полезной модели или промышленного образца и связано оно с получением патента.

Как ты считаешь, с чем связано такое различие в правовом регулировании интеллектуальных прав? Почему бы не предоставить охрану исключительным правам в отношении изобретений, полезных моделей и промышленных образцов также с момента их создания? Или наоборот — целесообразней было бы внести изменения в законодательство и предоставлять охрану исключительным правам на все результаты интеллектуальной деятельности только после их регистрации (учета)?

4. Как изменились функции денег в 21 веке? Какая из функций денег “отомрёт” первой? При каких условиях?
5. После проведения в 2011 году Единого государственного экзамена среди выпускников российских школ на страницах печатных СМИ и на телевидении получил огласку тот факт, что студенты различных вузов сдавали ЕГЭ за выпускников. Информационно-правовой портал “Право.Ru” 19.06.2011 г. разместил заметку следующего содержания (<http://www.pravo.ru/news/tester/55976/>):

В госучреждении Центр образования №264 СВАО Москвы после проведения ЕГЭ по математике были задержаны студенты различных вузов, в основном технического и математического уклона. Они сдавали экзамен вместо выпускников 11-х классов экстерната школы №958. По предварительной информации за помощь в сдаче госэкзамена студентам платили деньги. <...> Министр Фурсенко заявил, что пойманные на сдаче ЕГЭ студенты “как бы не было жалко” будут отчислены из высших учебных заведений, передает Интерфакс. “Эта

позиция ректоров, и это моя позиция тоже. Я повторяю, как бы мне не было жалко”, — сказал Фурсенко.

- Как ты считаешь, допустимо ли к студентам, сдававшим за школьников экзамен, применение такой меры наказания, как отчисление из ВУЗа?
- Какие правовые последствия может повлечь проделанная студентами махинация?
- Можно ли привлечь студентов и школьников к уголовной, административной или дисциплинарной ответственности за такие деяния?
- Можно ли аннулировать результаты такого экзамена?
- Могут ли школьники потребовать от студентов возврата уплаченной суммы в случае аннулирования результатов экзамена? Изменится ли ситуация, если студента не разоблачили, но он написал экзамен на низкий балл?

6. Весной-летом 2011 года в некоторых странах Европы была зафиксирована вспышка кишечной инфекции, которую связывали с заражением овощей. В сложившейся ситуации особую остроту приобрел вопрос импорта овощей в Россию. Были введены дополнительные ограничения, связанные с таким ввозом, а около месяца действовал полный запрет импорта на территорию России овощей и некоторых других продуктов питания из ЕС. Такие действия Российской Федерации подверглись критике со стороны европейских государств, высказывались мнения о том, что это повлияет на процесс вступления России в состав ВТО.

- Какие основания введения ограничений на ввоз продукции из других государств предусмотрены законодательством РФ? Были ли такие основания в указанной ситуации?
- Каков правовой статус ВТО? Какие полномочия имеет ВТО по отношению к государствам-участникам и иным странам?

- Могут ли страны ЕС потребовать от России возмещения ущерба, возникшего вследствие введенных ограничений, в случае, если будет установлено, что источник овощной инфекции находится вне Европы?
- Какие правовые меры может предпринять ВТО в отношении России в связи с ограничением импорта овощей из стран ЕС?
- Как ты считаешь, может ли сложившаяся весной-летом 2011 года ситуация повлиять на отношения ВТО и России?
- Какие, на твой взгляд, существуют объективные препятствия вступления России в ВТО? Какие преимущества получит Россия, вступив в ВТО? Есть ли негативные стороны участия в этой организации?

7. Три реки протекают по одному матерiku. Все три реки пересекают один и тот же меридиан. Все три реки входят в число крупных рек материка. Две реки из трёх образуются слиянием двух рек. Истоками третьей реки является несколько рек, которые сливаются в одну на высоте более 4000 метров. Первая река течёт на север, вторая река течёт на юг. Третья река является притоком второй. Одна из рек протекает по территории России. Одна из трёх рек считается священной, и население, живущее по берегам реки, совершает различные религиозные обряды в водах реки и на берегах реки. Бассейн одной из рек ассиметричен: правая часть бассейна в пять раз больше левой. Воды одной из рек очень чистые: концентрация солей летом не больше 100 мг/л. В одной из трёх рек водится очень много рыбы, крокодилов и черепах. Громадный гидроэнергетический потенциал одной из трёх рек практически не используется. На ней построена лишь одна небольшая ГЭС.

- Какие реки описаны в задаче?
- Почему воды одной из рек такие чистые?
- Почему гидроэнергетический потенциал одной из рек практически не используется?

8. Прочти отрывок из философско-политического трактата Николо Макиавелли “Государь”. Приведи в пример не менее двух правителей из истории России, судьбы которых могут служить обоснованием к тексту. Каким путем получили власть они? С какими из указанных автором трудностей им пришлось столкнуться? Приведи в пример исторические факты.

“О гражданской власти.

Рассмотрим теперь случай, когда честный человек достигает верховной власти не бесчестным захватом или не при помощи жестокого насилия, но становится правителем страны с согласия своих сограждан. Таковую власть я назову властью гражданской. Для достижения ее обыкновенно бывает необходимо не столько счастье или личная доблесть, сколько успешно употребленная хитрость. Замечу, что достигнуть такой власти можно или при помощи народа, или при помощи важнейших граждан [. . .] Лица, достигшие власти при помощи аристократии, удерживают ее за собою с большим трудом, нежели получившие её из рук народа. Обыкновенно они бывают вынуждены действовать в среде людей, из которых многие считают себя с ним равными, так что они не могут ни владычествовать, ни распоряжаться так, как бы им хотелось. Тот же, кто получает власть из рук народа, обыкновенно становится самостоятельным. Он ни с кем не делит власть и не встречает кругом себя никого или почти никого, кто не был бы привычен к повиновению. Кроме того, удовлетворить аристократов так, чтобы не сделать несправедливости и не возвеличить одних и не унижить других, бывает очень трудно. Совершенно не то с народом: цель его гораздо достигимее, так как он мечтает обыкновенно не об угнетении — к чему стремится аристократия — но только желает не быть угнетенным. Заметим еще, что для правителя несравненно труднее утвердиться, если к нему враждебен народ, чем тогда, когда противник его только аристократы: народ многочисленен, аристократов же немного. Самое худшее, чего может ожидать государь от народа, состоит в том, что он от него отложится, между тем как враги аристократы не только могут оставить его, но и начать действовать против него, так как, обладая

большею против народа степенью знания и ловкости, они всегда сумеют приготовить себе средства к спасению и выиграть расположение той партии, которая по их соображению останется победителем. Кроме того, народ, с которым вынужден ладить правитель, всегда один и тот же. Его нельзя ни изменить, ни заменить по произволу, между тем как аристократию он может каждый день уничтожать и учреждать, усиливая ее значение или, если захочет, совершенно ее уничтожая”.

9. На одном из форумов в Интернете появилось следующее сообщение:

“Страна1 намерена выделить землю для выращивания зерновых для нужд Страны2 и других африканских стран. В свою очередь премьер-министр Страны2 позитивно оценил предложения, выдвинутые во время обсуждения Страной1 и Страной2 проекта 100 тыс. га, который предусматривает выделение земельного участка для выращивания зерновых для нужд Страны2 и других стран африканского континента. Также премьер Страны2 отметил, что для реализации проекта выбрана Страна1, поскольку она славится в сфере выращивания зерновых.”

- Какие страны могут быть зашифрованы как “Страна1”?
- Какие страны могут быть зашифрованы как “Страна2”?
- Почему на африканском континенте не хватает земель для выращивания зерновых?

НАПРАВЛЕНИЕ ФИЛОЛОГИЧЕСКИХ НАУК

1. При описании личных и возвратных местоимений в различных языках лингвисты используют так называемые индексы, то есть буквы латинского алфавита (обычно это *i, j, k...*), которыми в предложениях помечают местоимения и некоторые другие слова. Кроме букв, используется знак * (звёздочка). Вот несколько примеров из русского языка:

а) Ивані увидел себяі в зеркале.

б) Ивані говорит, что оні / *j* / **k* не знает Петра *k*.

в) Мальчикі играет его**i* / *j* пистолетом.

г) В егоі работах заметно влияние егоі / *j* / **k* учителяк.

д) Девочкаі увидела её**i* / *j*.

Объясни, что означают индексы и звёздочка. Расставь индексы (и, если нужно, звёздочки) в данном предложении: *"Отец увёл сына к себе в комнату"*.

2. Перед тобой отрывок стихотворения современного российского поэта Льва Рубинштейна "Это я" (1995). Что ты можешь сказать о форме этого стихотворения? Можешь ли ты вообще назвать это произведение поэтическим? Если да, то почему? Если нет, то почему? Как бы тогда определил жанр этого произведения? Прокомментируй необычную пространственную и ритмическую организацию стихотворения. Для чего служит, по твоему мнению, оформление строк в список? Как соотносится название стихотворения с его содержанием?

1. Это я.

2. Это тоже я.

3. И это я.

4. Это родители. Кажется, в Кисловодске. Надпись: "1952".

5. Миша с волейбольным мячом.

6. Я с санками.

7. Галя с двумя котятами. Надпись: "Наш живой уголок".

8. Третий слева – я.

9. Рынок в Уфе. Надпись: "Рынок в Уфе. 1940 г."

10. Неизвестный. Надпись: “Дорогой Ёлочке на память от М. В., г. Харьков”.

11. А это отец в пижаме и с тяпкой в руке. Надпись: “Кипит работа”. Почерк мой.

12. Мама с глухой портнихой Татьяной. Обе в купальниках. Надпись: “Жарко. Лето 54” < . . . >

3. Прочитай предложенный отрывок текста и исправь допущенные в нем речевые и стилистические ошибки. Свои исправления аргументируй.

“Не стоит будировать общественное мнение, — раздраженно бросил чиновник. — И опровержение мы тоже отвечать не будем. Да, она написала плохую статью, вышла с ней в тираж и опубликовала написанное. Но кто же знал, что последует такое раздражение? Давая ей интервью, считалось, что лучшей кандидатуры, чем она, не сыскать”. На столе лежала злополучная газета со статьей, из-за которой начался сыр-бор. Начало журналистского расследования, которое в итоге заняло разворот газеты с пятью тысячами четыреста знаками, было неожиданным для этой темы: “Впервые как штатная единица палач появился в Египте. Казненный сам принимал яд. В средневековой Европе, в частности в Германии, казнь осуществляли судьи, родственники убитых или самый молодой супруг в общине. Позже к этой цели стали привлекаться преступники. В Испании палачи могли жить только за чертой поселения. Их домовину в пригороде красили в красный цвет”.

4. Есть два определения, по которым некоторые глаголы в русском языке могут называться переходными.

Первое определение: глагол называется переходным, если его нельзя употреблять без зависимого существительного в винительном падеже без предлога (имеются в виду полные, а не сокращенные предложения, встречающиеся в разговорной речи).

Второе определение: глагол называется переходным, если его можно употребить с зависимым существительным в винительном падеже без предлога.

- Приведи примеры таких существительных, чтобы русские глаголы несовершенного вида, от которых эти существительные будут зависеть, в большинстве своем оказались переходными согласно второму определению.
- Исключи зависимые от глагола существительные, которые будут выделены в предыдущем задании. Укажи глаголы, которые, несмотря на введенное ограничение, все равно не являются переходными согласно первому определению, но оказываются переходными согласно второму.

5. Кечуа — язык южноамериканского индейского народа кечуа, принадлежит к группе кечуанских языков. До колонизации Южной Америки был официальным языком государства Чинча, а затем покорившего его государства инков Тауантинсу́йу (XII – XVI века н. э.). Сейчас на кечуа разговаривает около 12,4 миллиона человек в Перу, Боливии, Эквадоре. Ниже приведены предложения, представляющие современный язык кечуа, на котором разговаривают жители города Куско (Перу) и региона озера Титикака. Кроме того, даны их переводы в случайном порядке. Твоя задача — сопоставить переводы.

1. Antuqaq chakranpıqa t'ikashanmi papa. ____
2. Siskuq chakranpıqa wiñashanmi sara. ____
3. Siskuq chakranpıqa rurushansi kiwña. ____
4. Antuqaq chakranpıqa t'ikashanchá kiwña. ____
5. Siskuq chakranpıqa wiñashansi sara. ____
6. Antuqaq chakranpıqa wiñashanchá papa. ____

Переводы в случайном порядке:

- А. Картошка может расти на полях Антуки.
- Б. Ячмень может цвести на полях Антуки.
- В. Кукуруза растёт на полях Сиску.
- Г. Я слышал, что кукуруза растёт на полях Сиску.
- Д. Я слышал, что ячмень плодоносит на полях Сиску.
- Е. Картошка цветёт на полях Антуки.

А теперь попробуй перевести на русский язык следующие предложения на языке кечуа.

7. Istuchaq chakranpıqa t'ikashansi sara. ____

8. Sawınaq chakranpıqa wiñashanchá kiwñá. ____

9. Tumasaq chakranpıqa rurushanmi para. ____

10. Kusiq chakranpıqa t'ikashanchá para. ____

11. İnashuq chakranpıqa rurushansi kiwñá. ____

6. Прочитай начало повести А. Платонова “Сокровенный человек” (1927).

“Фома Пухов не одарен чувствительностью: он на гробе жены вареную колбасу резал, проголодавшись вследствие отсутствия хозяйки.

— Естество свое берет!— заключил Пухов по этому вопросу.

После погребения жены Пухов лег спать, потому что сильно исхлопотался и намаялся. Проснувшись, он захотел квасу, но квас весь вышел за время болезни жены — и нет теперь заботчика о продовольствии. Тогда Пухов закурил — для ликвидации жажды. Не успел он докурить, а уж к нему кто-то громко постучал беспрекословной рукой.

— Кто? — крикнул Пухов, разваливая тело для последнего потягивания. — Погоревать не дадут, сволочи!

Однако дверь отворил: может, с делом человек пришел. Вошел сторож из конторы начальника дистанции.

— Фома Егорыч, — путевка! Распишитесь в графе! Опять метет — поезда станут. Расписавшись, Фома Егорыч поглядел в окно: действительно, начиналась метель, и ветер уже посвистывал над печной вьюшкой. Сторож ушел, а Фома Егорыч загоревал, подслушивая свирепеющую вьюгу, — и от скуки, и от бесприютности без жены.

— Все совершается по законам природы, — удостоверил он самому себе и немного успокоился.

Но вьюга жутко развертывалась над самой головой Пухова, в вечной

трубе, и оттого хотелось бы иметь рядом с собой что-нибудь такое — не говоря про жену, но хотя бы живность какую. По путевке на вокзале надлежало быть в шестнадцать часов, а сейчас часов двенадцать еще можно поспать, что и было сделано Фомой Егорычем, не обращая внимания на пение вьюги над вьюшкой. Разомлев и распарившись, Пухов насили проснулся. Нечаянно он крикнул, по старому сознанию: — Глаша! — жену позвал; но деревянный домик претерпевал удары снежного воздуха и весь пищал. Две комнаты стояли совсем порожними, и никто не внял словам Фомы Егорыча. А бывало, сейчас же отзовется участливая жена:

— Тебе чего, Фомушка?

— А ничего, — ответит, бывало, Фома Егорыч, — это я так позвал: цела ли ты!

А теперь никакого ответа и участия: вот они, законы природы! — Дать бы моей старухе капитальный ремонт — жива бы была, но средств нету и харчи плохие! — сказал себе Пухов, шнуруя австрийские башмаки.

— Хоть бы автомат выдумали какой-нибудь: до чего мне трудящимся быть надоело! — рассуждал Фома Егорович, упаковывая в мешок пищу: хлеб и пшено.”

- Повесть А. Платонова “Сокровенный человек” (1927) начинается со смерти жены главного персонажа, Фомы Пухова. Назови известные тебе произведения художественной литературы, в которых присутствует мотив разрушения семьи, потери дома. Почему, на твой взгляд, эта тема становится актуальной в 20-е гг. XX в.? (Вспомни исторические события, в контексте которых было написано это произведение А. Платонова).
- В литературоведении принято говорить об особом самобытном стиле и языке произведений А. Платонова. Так, И. Бродский отмечает: “В наше время не принято рассматривать писателя вне социального контекста, и Платонов был бы самым подходящим объектом для подобного анализа, если бы то, что он прodelывает с языком, не выходило далеко за рамки той утопии (строительство социализма в России), свидетелем и летопис-

